

Sales Guide 2025

Verkaufshandbuch
für Gruppenreisen



Inhalt

Gut zu wissen	2
Führungen in Oberammergau.....	3
Sehenswertes in Oberammergau.....	4
Passionstheater Oberammergau.....	4
Pilatushaus.....	4
Passionsspiele 2022.....	5
Pfarrkirche St. Peter & Paul.....	5
Oberammergau Museum.....	5
Kloster Ettal, Destillerie & Brauerei.....	6
Schaukäserei Ammergauer Alpen.....	7
Wieskirche.....	8
Klosterkirche Rottenbuch.....	8
Schloss Linderhof & Schloss Neuschwanstein.....	9
Besondere Erlebnisse.....	10
Umweltfreundlich Unterwegs.....	11
Meditationsweg Ammergauer Alpen.....	12
Wanderungen, Spaziergänge und mehr im Ammertal.....	14
Ausflugsziele in der Region.....	16
Museumsdorf Glentleiten.....	17
Geigenbaumuseum Mittenwald.....	17
Gruppenunterkünfte.....	18
Infos für Busfahrer.....	21
Übersicht / Preise Gruppenprogramme.....	22
Kontaktdaten.....	24

Gut zu wissen

Programmbausteine und Vorschläge

Die im Folgenden gelisteten Programmbausteine sind eine Auswahl unseres umfangreichen Angebotes an interessanten und attraktiven Unternehmungen für Reisegruppen in der Naturparkregion Ammergauer Alpen und Umgebung.

Die Bausteine können direkt beim Anbieter einzeln gebucht oder zu einem kompletten Programm zusammengestellt werden. Gerne unterstützen wir Sie bei der Zusammenstellung, Planung, Buchung und Durchführung Ihrer Gruppenreise in die Ammergauer Alpen. Alle Angaben sind ohne Gewähr und vorbehaltlich Änderungen.

Anfragen bei Gruppenreisen:

Mareike Gallian

Tel. + 49 (0) 8822 / 922 74-46

sales@ammergauer-alpen.de

Impressum

Ammergauer Alpen GmbH
Eugen-Papst-Str. 9a
82487 Oberammergau

Tel.: +49 (0) 8822 / 922 740
info@ammergauer-alpen.de
www.ammergauer-alpen.de

Bildnachweis

Ammergauer Alpen GmbH; Bayerische Schlösserverwaltung, K. Rainer; Haus der Bayerischen Geschichte; Matthias Fend; Freilichtmuseum Glentleiten Gastgeber; Geigenbaumuseum Mittenwald; K. Kienberger; Kirchenführer; Mazda - Fotolia.com; Mathias Neubauer; Oberammergau Museum; Passionstheater Oberammergau, Arno Declair; pixabay.com; Dietmar Denger; Eberhard Starosczyk; Tourismusamt München, Rudolf Sterflinger; Florian Werner; www.zugspitz-region.de, Wolfgang Ehn; Best of Wandern - Thomas Bichler; Mathias Neubauer; Deutsche Bahn AG - Uwe Mieth; Thomas Linkel; Johanna Lang; Stephan de Paly, Martin Müller; Simon Bauer Photography; Jörg Christöphler; Birgit Gudjonsdottir, Veronika Wurm, Monika Mirgos; Deniz Göcen

„Die Klassiker“

Oberammergau

Es sind nicht zuletzt die außergewöhnlichen Menschen, die Oberammergau zu dem gemacht haben, was es ist: eine bunte Palette aus Kunst, Kultur und Tradition, eine gelungene Mischung aus bodenständiger Heimatverbundenheit und weltoffener Gastlichkeit. Meisterhafte Lüftlmalerei prangt an den Fassaden der Häuser, überall blühendes Kunsthandwerk, gemütliche Gaststätten und Cafés laden zur Einkehr ein.

Die bemalten Häuserfassaden, im oberbayrischen Raum Lüftlmalerei genannt, gehen auf italienische Vorbilder zurück und hatten ihre Hochzeit in süddeutschen Städten vom späten 16. bis in das frühe 18. Jahrhundert. Im 18. Jahrhundert erreichte diese Mode auch den Voralpenraum, wo wohlhabende Händler, Bauern und Handwerker ihren Reichtum durch üppig bemalte Fassaden zur Schau stellten.

Wann die Oberammergauer das Schnitzen begonnen haben ist nicht bekannt. Erstes schriftliches Zeugnis ist ein Schreiben eines italienischen Handelsreisenden 1520, der die Kunstfertigkeit der Oberammergauer Schnitzereien lobt. Der Holzreichtum, die Lage an der Fernhandelsstraße Venedig-Augsburg, und die Nähe zur vielbesuchten Wallfahrtskirche des Klosters Ettal, wo Kruzifixe und Andenken verkauft wurden, ließ bereits im Spätmittelalter das Holzschnitzgewerbe in Oberammergau erblühen. Die Schnitzereien entstanden in Heimarbeit und wurden anfangs durch Hausierer auf Kraxen verkauft, doch nach und nach bildeten sich Vertriebsstrukturen heraus. Im 18. und 19. Jahrhundert hatten die Oberammergauer Verleger Handelsniederlassungen in ganz Europa und Amerika.

Weltberühmt wurde Oberammergau jedoch durch seine Passionsspiele. Am Beginn dieser Tradition steht ein Gelübdeund bereits 1634 lösten die Oberammergauer ihr Versprechen ein. Seit 1680 wurde das Spiel in die Zehnerjahre verlegt, wobei es immer wieder zu Verschiebungen kam durch Kriege, Verbote, Geldmangel und weitere Pandemien. So war es 2020 coronabedingt nicht möglich zu spielen, erst 2022 konnten die 42. Passionsspiele von Mitte Mai bis Anfang Oktober durchgeführt werden. Das nächste Mal wird hoffentlich wieder 2030 stattfinden können.

Führungsangebot 2025

Ortsführung Oberammergau und seine Geschichte

Abwechslungsreicher Spaziergang durch Oberammergau mit seiner Lüftlmalerei und der Holzschnitzkunst, Besuch der prunkvollen Pfarrkirche St Peter und Paul und Blick in die Zuschauerhalle des Passionstheaters.

Dauer: ca. 60 Min.

Preis pro Gruppe bis max. 30 Personen 120,00 € (ohne Eintritte)

Oberammergau und seine Passion

Führung durch das Passionstheater mit Diashow auf Großleinwand mit Musik und Backstagebereich mit Kostümen und Requisiten der letzten Passionsspiele.

Dauer: ca. 60 Min.

Preis pro Gruppe bis max. 30 Personen 200,00 € (inkl. kostenlosen Eintritt in das Oberammergau Museum ohne Führung)

Bis 15 Personen 80,00 € zzgl. erm. Eintritt pro Person

Oberammergau, seine Geschichte und seine Passion

Kombiführung durch den Ort und das Passionstheater

Dauer: ca. 90 Min.

Preis pro Gruppe bis max. 30 Personen 220,- € (inkl. kostenlosen Eintritt in das Oberammergau Museum ohne Führung)

Bis 15 Personen 100,00 € zzgl. erm. Eintritt pro Person

Oberammergau - ein Künstlerdorf

Führung durch das Oberammergau Museum mit historischer Krippensammlung, 500 Jahre Holzschnitzkunst und der Geschichte des Kunsthandwerks in Oberammergau

Dauer: ca. 60 Min.

Preis pro Gruppe bis max. 30 Personen 200,00 €

Bis 15 Personen 80,00 € zzgl. erm. Eintritt pro Person

Die Römer in Oberammergau

Führung zu den Römern und Rättern in der Frühgeschichtsausstellung im Oberammergau Museum mit Wanderung zum Fundort, einem rätischen Heiligtum am Döttenbichl

Dauer: ca. 120 Min.

Preis pro Gruppe bis max. 30 Personen 220,00 €

Bis 15 Personen 100,00 € zzgl. erm. Eintritt pro Person

Kirchenführung durch die Pfarrkirche St. Peter und Paul

Spirituelle Kirchenführung

Dauer: ca. 45 Minuten

Preis pro Gruppe bis max. 30 Personen 80,00 €

Angebot für Schulklassen auf Anfrage.

Max. 30 Personen pro Gruppe



„Oberammergauer Sehenswürdigkeiten“

Passionstheater Oberammergau

Die Geschichte der Oberammergauer Passionsspiele begann Mitte des Dreißigjährigen Krieges als die Pest auch Oberammergau erreicht hatte. In der Hoffnung auf die Hilfe Gottes gelobten 1633 die Gemeindevorsteher „die Passions-Tragödie alle zehn Jahre zu halten“ wenn das Dorf von der Pest befreit würde. Die Seuche kam zum Stillstand und bereits 1634 wurde das Versprechen zum ersten Mal eingelöst. Die ersten Aufführungen fanden auf einem einfachen Holzgerüst auf dem Friedhof neben der Pfarrkirche statt, seit 1830 dient der Platz des heutigen Theaters als Spielort. Besuch der Ausstellung zur Geschichte der Passionsspiele im Foyer des Theaters und Führungen durch das Theater möglich inkl. Backstagebereich.

Öffnungszeiten:

Di - So, 10:00 - 17:00 Uhr vom 21.12.2024 bis 06.01.2025
sowie 12.04. bis 09.11.2025
Neujahr und 24.12. geschlossen
An gesetzlichen Feiertagen montags geöffnet.

Gruppeninfo:

Informationen zu Gruppenführungen finden Sie auf Seite 3!

Pilatushaus

Das aus dem 18. Jahrhundert stammene Pilatushaus erhielt seinen Namen durch die eindrucksvollen perspektivischen Fresken des Lüftlmalers Seraph Zwink (1748-1792). Es gilt als sein Meisterwerk.

„Lebende Werkstatt“

Die Lebende Werkstatt ist die Möglichkeit, Schnitzern, Hinterglasmalern, Töpfern und vielen anderen Kunsthandwerkern bei der Arbeit zuzusehen und sich über die vielfältigen und interessanten Arbeitsweisen zu informieren.

Öffnungszeiten:

Geöffnet: genaue Saisonzeiten für 2025 derzeit noch nicht festgelegt, in der Saison:
täglich von 13:00 - 18:00 Uhr geöffnet, montags geschlossen
Dorfstraße 20
82487 Oberammergau

Gruppeninfo:

An gesetzlichen Feiertagen montags geöffnet. Eintritt frei





Passionsspiele Oberammergau 2030

Vom **14. Mai bis 02. Oktober 2022** fanden die **42. Passionsspiele** in Oberammergau statt.

Die nächsten Passionsspiele werden im Jahr 2030 stattfinden. Erfahrungsgemäß starten die Planungen sechs Jahre im Vorfeld, d.h. die Gemeinde Oberammergau wird 2024 erste Vorbereitungen aufnehmen.

Weitere Informationen:

Eigenbetrieb Oberammergau Kultur
Ludwig-Thoma-Straße 10
82487 Oberammergau
Tel. +49 (0) 8822 949 88 0



Pfarrkirche St. Peter und Paul

Vorläuferin der Kirche war ein gotischer Bau. Josef Schmuzer leitete zu Beginn des 18. Jh. den Neubau des Rokokojuwels, sein Sohn Franz Xaver war der Stuckateur. Die Decken und Wandfresken stammen vom großen Maler und Graphiker Matthäus Günther. Der rechte Seitenaltar zeigt ein besonderes Kreuz. Es gilt als dasjenige vor dem die Oberammergauer im Pestjahr 1633 das Passionsgelübde ablegten. Es zeigt Christus am Kreuz mit Maria und Johannes sowie den „guten Schächter“ Dismas und Maria Magdalena.

Öffnungszeiten:

täglich von 7:30 Uhr bis 18:00 Uhr geöffnet

Gruppeninfo: Informationen zu spirituellen oder kunsthistorischen Kirchenführungen finden Sie auf Seite 3!



Oberammergau Museum

Das Haus zeigt berühmte Krippen, die Geschichte des Holzschnitzhandwerks, Frühgeschichte zu den Römern in Oberammergau sowie wechselnde Sonderausstellungen.

Öffnungszeiten:

Di - So, 10:00 - 17:00 Uhr vom 12.04. bis 09.11.2025 sowie
29.11.2025 bis 06.01.2026
01.01.2025 und 24.12. geschlossen
An gesetzlichen Feiertagen montags geöffnet.

Gruppeninfo:

Informationen zu Gruppenführungen finden Sie auf Seite 3!

„Kloster Ettal“

Ettaler Klosterbrauerei und Brauereimuseum

Über 400 Jahre alt ist die Tradition des Bierbrauens in Ettal bereits. Ursprünglich für den Bedarf der Mönche und Pilger gebraut, erfreut sich das Ettaler Klosterbier heute zunehmender Beliebtheit im In- und Ausland. Das über 500 qm große Brauereimuseum zeigt die spannende Zeitreise durch die wechselvolle Geschichte des Bierbrauens mit historischen Braugerätschaften und Dokumenten aus vier Jahrhunderten.

wöchentliche Führungen:	Basilika	Mo/Do 15:00 Uhr
	Destillerie	Mo/Do 16:00 Uhr
	Brauerei	Di/Fr 15:00 Uhr

Gruppeninfo: Führung Klosterbrauerei und Brauereimuseum
Dauer: 60 Min. inkl. Bierprobe
(alkoholfreie Getränke
für Kinder und Jugendliche)
Gruppengröße 20 - 50 Personen
Preis pro Person: 12,00 €
Die Brauerei ist NICHT barrierefrei.
Führungsinhalt: Geschichte des Klosters und
der Brauerei, Geschichte des Bieres, Brau
prozess, ausgewählte Ausstellungsstücke
des Museums, aktuelles Sortiment der Brau-
erei, Spezialitätenbiere und ihre Herstellung.
Im Rahmen der Führung findet eine kleine
Verkostung statt.

Klosterdestillerie

Schon im Mittelalter suchten Mönche heil-
same Pflanzen oder zogen sie im eigenen
Kräutergarten auf. Aus ihnen entstanden
in der sachkundigen Hand des Klosterapo-
thekers jene geheimnisvollen Mischungen,
die dem kranken Mitbruder oder dem lei-
denden Pilger neue Kräfte verschafften.
Auch heute noch bereitet der Destillateur,
Frater Vitalis, aus über 50 Kräutern die le-
gendären und weltbekannten „Ettaler Klos-
terliköre“ zu. Die Rezepturen sind dabei
streng geheim. Bei einer Führung
durch die Destillerie – inkl. Likörverkos-
tung – ist die Unvergleichbarkeit dieser
erlesenen Liköre mit allen Sinnen
genießbar.

Gruppeninfo: Führung Klosterdestillerie mit
anschließender Likörprobe;
Dauer: ca. 45 Min. inkl. Likörprobe, 20 – 60
Personen, Preis pro Person: 9,00 €

Kloster Ettal

Mit seiner imposanten barocken Basilika und der Roko-
ko-Sakristei ist das Kloster Ettal weithin bekannt. Kaiser
Ludwig der Bayer gründete 1330 das Benediktinerkloster Et-
tal als Einlösung eines Gelübdes wegen seiner wohlbehal-
tenen Rückkehr nach Bayern. Im 18. Jahrhundert fungierte das
Kloster als Ritterakademie und war eine der bedeutendsten
höheren Schulen dieser Zeit.

Nach einem Großbrand 1744 und der Zerstörung von Kir-
che und Kloster wurde die Klosteranlage zu der noch heute
erhaltenen Form umgestaltet. Der Zentralbau mit 12-ecki-
gem Grundriss beeindruckt vor allem durch die herausra-
gende Stuckdekoration sowie durch das Deckenfresko.
Die stuckierte und ausgemalte Sakristei gilt bis heute als
schönste Rokoko-Sakristei Süddeutschlands.

Gruppeninfo: Dauer: 30 – 45 Min., 20 – 80 Personen,
Preis pro Person: 5,00 €;

Die Basilika ist regulär in den Wintermonaten von 8:00 –
18:00 Uhr, in den Sommermonaten von 8:00 – 19:45 Uhr
geöffnet.

Alle Gruppenführungen auf Anfrage.

Tipp: Bei gleichzeitiger Buchung von Angeboten des Kloster-
hotels "Ludwig der Bayer" gibt es Vergünstigungen bei den
Führungen.



Schaukäserei Ammergauer Alpen eG in Ettal

36 Bauern aus den Ammergauer Alpen und das Kloster haben sich zur Schaukäsereigenossenschaft Ammergauer Alpen eG zusammengeschlossen, um die hochwertige Milch ihrer Kühe zu gesunden Milch- und Käseprodukten zu verarbeiten und zu verkaufen. Bei einem Besuch der Schaukäserei ist durch eine große Fensterfront der Herstellungsprozess von der Milch bis zum goldgelben Käse zu verfolgen.

Tipp: Schmackhafte Brotzeitangebote bzw. Kuchen zum Mitnehmen

Geöffnet: Unsere aktuellen Öffnungszeiten finden Sie unter: www.schaukaeserei-ettal.de

Wieskirche

Die Wallfahrtskirche „Zum Gegeißelten Heiland auf der Wies“ in Steingaden, die seit 1983 zum Weltkulturerbe zählt, ist eine der berühmtesten Rokokokirchen der Welt. Am 14. Juni 1738 sah die Bäuerin Maria Lory in den Augen einer Figur, die den leidenden Jesus an der Geißelsäule darstellt, Feuchtigkeit, die sie für Tränen hielt. Dieses Tränenwunder war der Ausgang für die Wallfahrt. Von Dominikus Zimmermann wurde dafür von 1745 bis 1754 ein einzigartiges Gotteshaus geschaffen - Rokoko in höchster Vollendung schmückt die Kirche. Der zentrale Mittelpunkt dieses Gotteshauses ist die Figur des leidenden Christus, des gegeißelten Heilandes. Die Wieskirche lädt ein zum Schauen, zum Staunen, zum Beten, zum Besuch der Gottesdienste, zum Zuhören bei einem der Konzerte im Sommer und nicht zuletzt regt sie zur stillen Einkehr an, um im Gegeißelten Heiland Gott zu begegnen.

Gruppeninfo: Buchbare Führungstermine für Gruppen ab 12 Personen werktags: 11:00, 14:30 Uhr oder um 16:30 Uhr
Dauer: ca. 30 Min., Gruppen haben die Möglichkeit eine eigene Messe zu halten. Preis p.P. 6,00 €



Klosterkirche Rottenbuch

Das Kloster Rottenbuch ist ein ehemaliger Augustiner Chorherrenstift. Von der bald nach der Gründung errichteten Kirche hat sich das basilikale Schema erhalten, obwohl sie im 18. Jahrhundert von dem Wessobrunner Stuckateur Josef Schmuizer entscheidend verändert wurde. Ungewöhnlich für den bayerischen Raum sind die Anlage eines kreuzenden Querhauses und die Freistellung des Turms. Die Fresken der Innenausstattung gehören zu den besten Arbeiten Matthäus Günthers. Die überreiche Stuckierung scheint alle anderen Architekturformen zu verdrängen, die Idee des bayerischen Kirchenrokoko ist optimal verwirklicht. Das Gotteshaus beherbergt die historische "Freywis-Orgel", eine der bedeutendsten Barockorgeln im süddeutschen Raum.

Gruppeninfo: Buchbare Führungen Di - Do 8:30-11:30, sowie Fr 14:00-17:00 Dauer: ca. 45 Min., Orgelführungen ca. 30 Min. Nach Vereinbarung unter 08867/1008



„Kirchen und Königsschlösser“

Schloss Neuschwanstein

Bereits sieben Wochen nach dem Tod des „Märchenkönigs“ Ludwig II. wurde Neuschwanstein im Jahr 1886 dem Publikum geöffnet. Der menschen scheue König hatte die Burg erbaut, um sich aus der Öffentlichkeit zurückziehen. Die einzigartige Lage auf einem Felsen über der Pöllatschlucht mit Gebirgsblick könnte dafür nicht dramatischer gewählt sein. Heute ist Schloss Neuschwanstein wohl das berühmteste Bauwerk von König Ludwig II. und gehört zu den meistbesuchten Schlössern und Burgen Europas. Die Gestaltung der Innenräume orientiert sich an deutschen Rittersagen und an der musikalischen Ideenwelt Richard Wagners.

Gruppeninfo: Dauer: ca. 2,5 h. (inkl. Hin- und Rückweg zum Schloss mit Shuttlebus/Kutsche/zu Fuss, Schlossführung ca. 30 Min.), Besichtigung nur im Rahmen einer

Führung.

Frühzeitige Kartenreservierung dringend empfohlen!

Öffnungszeiten:

01.05. bis 15. Oktober: 9 bis 18 Uhr

16. Oktober bis 30. März: 10 bis 16 Uhr

geschlossen: 1. Januar, 24., 25. und 31. Dezember



Schloss Linderhof

Ein absolutes Highlight der Ammergauer Alpen ist das Schloss Linderhof. Auf seinen Jagdausflügen weilte schon König Max II. oft in einem sogenannten Zuhaus im Graswangtal. Sein Sohn Ludwig II. fand großen Gefallen an der idyllischen Lage des Häuschens, das er zu einem Königshäuschen erweiterte und ließ dort zwischen 1869 und 1886 Schloss Linderhof nach französischem Vorbild errichten.

Die erlesenen Räume waren selbst für einen Monarchen höchst spektakulär möbliert und faszinieren noch heute durch ihren Prunk. Linderhof ist voller Geschichten und ein Ort, an dem die Phantasie Flügel bekommt. Der königlich bayerische Hofgärtendirektor Carl von Effner war für den zugehörigen Schlosspark zuständig und spielte mit zahlreichen Motiven aus Renaissance und Barock: eine 25 Meter hohe Fontäne, die Kaskade, der Neptunbrunnen und die Terrassengärten verzaubern die Besucher.

Die Venusgrotte im Park von Schloss Linderhof ist eine künstlich angelegte Tropfsteinhöhle mit Wasserfall und See. Sie stellt einen Schauplatz aus der Oper „Tannhäuser“ von Richard Wagner dar.

Auf dem Weg zum Schloss liegt das Königshäuschen. Die dortige Ausstellung befasst sich mit der Geschichte der Hofstelle, der Nutzung des Königshäuschens durch die Wittelsbacher und seiner Bedeutung als königliches Planungsbüro.

Achtung: Die Venusgrotte ist bis 2025 wegen umfassender Restaurierungsarbeiten geschlossen!

Gruppeninfo: Besichtigung von Schloss nur mit Führung. Dauer der Führung: 25 Minuten. Die Führungen im Schloss finden laufend statt. Fremdsprachige Führungen sind möglich. Informationen und kostenpflichtige Reservierung auf Anfrage.

Öffnungszeiten: April - 15. Oktober: 9:00 - 18:00 Uhr, 16. Oktober - März: 10:00 - 16:00 Uhr, täglich geöffnet - geschlossen am 01.01., Faschingsdienstag, 24., 25. u. 31.12.

Wasserspiele: Mitte April - Mitte Oktober: täglich 9:00 - 18:00 Uhr; Fontäne zu jeder halben Stunde.



// Besondere Erlebnisse //



Unsere Region hat einiges zu bieten...

...wunderschöne Natur, großartige
Geschichte und einzigartige Menschen.

Gerne organisieren wir für Ihre Gruppe
individuelle Zusatzprogramme, Führungen,
Veranstaltungen und vieles mehr!

Unsere Vorschläge für Sie:

Schauseifen in der Seifenmanufaktur Wurm

Jeder wäscht sich mehrmals täglich und nimmt sie dabei in die Hand. Die Rede ist von Seife. Die Seifenmanufaktur Wurm in Saulgrub produziert in Handarbeit kalt gerührte Naturseifen, weitere Kosmetikprodukte und stellt eigene Teemischungen zusammen. Besucher können bei der Herstellung der Seifen hinter einem Panoramafenster so nah wie möglich dabei sein. Denn da Seife über die Haut aufgenommen wird, sind sehr hohe Hygieneanforderungen zu beachten.

Die Produktion findet daher in sogenannten Reinräumen statt. Begleitet wird die Vorführung von einem Seifenexperten, der mit fesselnden Geschichten durch die Welt der Seifen führt.

Gruppeninfo: Führungstermine für Gruppen bis max. 20 Personen auf Anfrage, Dauer: ca. 30 - 45 Min., Kombinationsangebote mit Einkehr im hauseigenen Café sind jederzeit möglich

Schnürلكasperl

Die kleinen Hampelmänner, die "Schnürلكasperl" sind mehr als ein altertümliches Spielzeug, das seit dem 18. und 19. Jahrhundert hergestellt wird. Sie gelten als typisch für Oberammergau und sind weit bekannt. Erleben Sie, wie die kleinen "Fadengaukler" hergestellt wurden und besuchen Sie die Werkstatt in Oberammergau!

Brennereiführung

in einer der ältesten Destillen Bayerns, im „Jäger Jörgl“- Anwesen in Bad Kohlgrub. In 1 – 1,5 Stunden erfahren Sie mehr über die Herstellung und Historie vom Brennen. (Gruppen ab 10 Pers.)

Bogenschießen, Kochkurse, Holz schnitz-Kurse, Alphornbläser oder musikalische Unterma- lung,...

All das und noch **und vieles mehr** gibt es im Naturpark Ammergauer Alpen zu erleben und zu entdecken. Nennen Sie uns Ihre Vorstellungen und wir helfen Ihnen, sie zu erfüllen.



Bei Zeit zur freien Verfügung empfehlen wir unsere nachhaltigen Möglichkeiten zur Freizeitgestaltung



// Meditationsweg Ammergauer Alpen //

Wandern und Meditation - zwei Dinge, die sich hervorragend miteinander verbinden lassen. Von der Wieskirche in Steingaden führt der Meditationsweg Ammergauer Alpen über 15 Stationen bis zum Schloss Linderhof im Graswangtal bei Ettal. Im Jahr 2019 feiert der Meditationsweg sein 10-jähriges Jubiläum!

Durch das liebeliche Ammertal leitet Sie der Meditationsweg an Kraftorte, die Sie einladen, Ihren Geist auf Reisen zu schicken. Dabei tauchen Sie ein in die Geschichte und entdecken die Wurzeln der Plätze und kommen sich selbst mit jedem Schritt näher. In der Gleichmäßigkeit des Gehens finden Sie auf dem Meditationsweg zu innerer Ruhe, schalten vom Alltag ab und sind nur Sie selbst.



Die einzelnen Etappen auf dem Meditationsweg Ammergauer Alpen sind zwischen 1 km und 10 km lang. Das gewährleistet, dass Sie die einzelnen Strecken gut in einer Tagestour erwandern können. Selbstverständlich lassen sich mehrere Etappen bequem miteinander verbinden. Somit kann sich jeder je nach Ausdauer, Zeit und Inspiration den Weg als Ganzes vornehmen oder sich Teilstücke herauspicken.

Gruppeninfo: der gesamte Meditationsweg kann in einer 5-7 Tagestour erwandert werden. Außerdem lässt sich auch eine Tageswanderung in Ihr Programm oder die individuelle Freizeitgestaltung integrieren.

Geführte Mehrtagestouren und Tagestouren mit Wanderführern auf Anfrage möglich, maximal 15 Teilnehmer

www.meditationsweg.bayern

// Museen in den Naturpark-Gemeinden //

Bierlinghaus Bad Bayersoien

250 Jahre lang war die Kaufmannsfamilie Bierling die bedeutendste Familie in Bad Bayersoien und versorgte die umliegende Bevölkerung mit Salz und weiteren Handelswaren. Das Museum im ehemaligen Kaufhaus Bierling zeigt die nahezu vollständig erhaltenen Wohnräume, das Leben die Nöte der Familie, aber auch Exponate zur Ortsgeschichte und Gerätschaften zum Teil längst vergangener, in Bad Bayersoien ansässiger Handwerkszünfte.

Gruppeninfo: Führungstermine für Gruppen auf Anfrage unter Tel 08845-7030620, Dauer: ca. 45 Min.

Reptilienhaus Oberammergau

Auf 150qm leben 45 verschiedene Arten von Reptilien, Amphibien und Spinnentieren. Besucher bekommen einen lehrreichen Einblick in das Leben dieser faszinierenden Tiere, die tw. mit ihrem Besitzer, dem Experten Thomas Lücke, sogar schon für TV-Produktionen vor der Kamera standen.

Gruppeninfo: Führungstermine auf Anfrage, Preise für Gruppen ab 10 Personen: 5,00 € für Kinder bis 13 Jahre, 7,50 € für Erw., Dauer: ca. 45 Min (www.reptilien-haus.de)

Dorfmuseum Unterammergau

Das Dorfmuseum, geführt vom Historischen Arbeitskreis e.V., versteht sich als Heimatmuseum, das die umfangreiche Dorfgeschichte wiedergibt. Besonders ausführlich wird die Herstellung und der internationale Handel von Wetzsteinen erklärt, die den Ort Unterammergau stark geprägt haben.

Gruppeninfo: Von Ende Mai bis Anfang Oktober Sonntags (15:00 bis 17:00 Uhr) geöffnet. Führungstermine auf Anfrage auch zu anderen Zeiten möglich. Dauer: ca. 60 Min. (www.hak-unterammergau.de)

mSE Kunsthalle Unterammergau

Die mSE Kunsthalle ist ein Museum für zeitgenössische Kunst des Unternehmers Christian Zott am Ortsrand von Unterammergau. Neben der Dauerausstellung „KAİROS. Der richtige Moment“ mit Werken von Wolfgang Beltracchi und Mauro Fiorese gibt es einen Skulpturengarten mit Blick übers Pulvermoos. Zur Anlage gehört das Restaurant Hieronymus nebenan.

Gruppeninfo: Eintritt 9,50 € p. P., Kuratorenführung 150 € zzgl. Tickets, Termine auf Anfrage, Dauer ca. 80 Min. (www.mse-kunsthalle.de)

Kraftwerk Kammerl Saulgrub

Das Kraftwerk wurde 1897-99 zur Stromversorgung der Passionspielbahn sowie auch der umliegenden Ortschaften erbaut. Die ehemalige Maschinenhalle mit den historischen Turbinen und Generatorsätzen wurde 2012 stillgelegt und durch ein modernes Kraftwerk in einem benachbarten Neubau ersetzt.

(www.historisches-bahnwasserkraftwerk-kammerl.de)



„Aktivtag im Naturpark“

Wanderungen, Spaziergänge und weitere Aktivitäten

Kreuzigungsgruppe

Im Jahre 1871 fand zu Ehren König Ludwigs II. eine Sonderaufführung der Oberammergauer Passionsspiele statt. Der König war derart begeistert, dass er 4 Jahre später dem Ort eine monumentale marmorne Kreuzigungsgruppe zum Geschenk machte. Sie wurde am 15. Oktober 1875 auf dem Osterbichl eingeweiht. Auch da war die Devise des Monarchen „lieber mehr als wenig“. Die Kreuzigungsgruppe ist über 12 Meter hoch, 58 Tonnen schwer und war damit das damals größte gemeißelte Steinmonument der Welt.

Gruppeninfo: Dauer: von Oberammergau zur Kreuzigungsgruppe und zurück: ca. 1,5 Stunden zu Fuß

Geführte Touren

Fackelwanderungen

im Winter z. B. um den Soier See oder zur Schleifmühlklamm in Unterammergau oder in Bad Kohlgrub

RadKultouren

Ab Mai 2025 auf Anfrage Buchbar.

Dienstags gehts auf die **Moorrunde**: auf Wegen durch die Hochmoorlandschaft um die beiden Moorbäder **Bad Bayersoien** und **Bad Kohlgrub**.

Donnerstags gehts auf die **Königsrunde**: Von Oberammergau durch das Graswangtal zum **Königsschloss Linderhof** und ins **Kloster Ettal** mit exklusiver Klosterführung.



...noch mehr Outdoor-Vorschläge

Die Naturparkregion Ammergauer Alpen bieten viele Möglichkeiten für Wanderungen und Radtouren in unterschiedlichen Schwierigkeitsgraden.

Nach Voranmeldung können auch größere Gruppen Tourenräder oder E-Bikes ausleihen.

Weitere buchbare Aktivangebote für Gruppen:

- Geführte Langlauftouren
- Winter- und Schneeschuhwanderungen
- Nordic Walking
- Segway-Touren
- Yoga und Meditation
- Waldbaden
- Alpaka-Wanderungen
- Eisstockschießen im Winter (im Sommer auf Asphalt)

Fahrten mit der Bergbahn

Bei allen Bahnen besteht an der Bergstation die Möglichkeit zur gemütlichen Einkehr.

- Laber-Bergbahn (Kabinenbahn) in Oberammergau (ca. 1.684m).
- Doppelsesselbahn auf den Kolbensattel in Oberammergau (ca. 1.270m). Talwärts bietet sich alternativ eine rasante Fahrt mit der Sommerrodelbahn "Alpine Coaster" an.
- Hörnle Schwebelbahn (Sesselbahn) auf das Hörnle in Bad Kohlgrub (ca. 1.380m)

Torfstechen in Bad Bayersoien

Mitte Juni bis Mitte September – Nach einer Wanderung zum alten Torfstich erfahren die Teilnehmer, wie das 10.000 Jahre alte Moor entstand und für was es heute noch genutzt wird. -

Eine ideale Ergänzung zum Bad Kohlgruber Moorlehrpfad.

Weisenblasen am Soier See

Lauschen Sie während eines Spaziergangs am Soier See den romantischen Weisen die die Musiker der örtlichen Blaskapelle vom Wasser aus zum Besten geben (feste Termine von Mai bis September)

„Ausflugsziele in der Umgebung“

Garmisch-Partenkirchen

Einzigartig in allen Facetten: Mit seiner Lage inmitten atemberaubender Bergkulissen zu Füßen der 2.962 Meter hohen Zugspitze ist Garmisch-Partenkirchen der Inbegriff für gewaltige ursprüngliche alpine Natur.

Wer mit der Seilbahn Zugspitze oder mit der Zahnradbahn auf der Zugspitze ankommt, den erwartet ein atemberaubendes 360-Grad-Panorama mit etwa 400 Gipfeln rundherum. Die Rundreise ermöglicht den Aufenthalt am Zugspitzplatt und eine beeindruckende Fahrt mit der Gletscherbahn.–

Garmisch-Partenkirchen hat viele Gesichter: Olympiaort, Kurort, Kulturstätte. Überall wartet eine Geschichte, die es wert ist, gehört zu werden. Zum Beispiel im Rahmen einer Ortsführung durch die historischen Ortskerne von Garmisch und Partenkirchen. Hoch hinaus geht es bei einer Führung zur beeindruckenden Olympia Skisprungschanze, die durch das Neujahrsskispringen bei der Vieschanzentournee bekannt ist.



Murnau

Murnau und das Blaue Land stehen für Kunst, Kultur, Natur und Genuss. Das Wahrzeichen von Murnau am Staffelsee ist seine malerische Fußgängerzone mit Blick in die Berge. Charakteristisch sind die von Emanuel von Seidl gestalteten Häuserfassaden. Bei einer Ortsführung erfährt man mehr über die interessante Chronik des Marktes.

Bei einem kunsthistorischen Spaziergang sind Murnau und seine Sehenswürdigkeiten im Kontext der bayerischen Geschichte zu entdecken. Teil der Führung sind die Maria-Hilf-Kirche oder die barocke Pfarrkirche "St. Nikolaus". Auch das Leben der weltberühmten Künstler Gabriele Münter und Wassily Kandinsky werden ausgiebig beleuchtet.

Auf dem idyllischen Staffelsee mit seinen sieben Inseln empfiehlt sich eine Schifffahrt - auf Wunsch mit Weißwurstbrunch oder bayerischem Buffet.





Freilichtmuseum Glentleiten

Im Freilichtmuseum Glentleiten in Großweil gewinnen Besucher einen lebendigen Einblick in das ländliche Leben Oberbayerns – von der frühen Neuzeit bis zur Gegenwart. Wie sah Oberbayern aus, als die Künstler des Blauen Reiters ihre Sommerfrische in der Region verbrachten? Spannend ist auch das Almenareal: vom Wohnen und Wirtschaften der Sennerinnen, Hirten und Hütjungen über Mythen und Bergsagen bis hin zur verbotenen Wilderei wird dem Besucher das Leben auf der Alm jenseits von Klischees nahe gebracht.



Geigenbaumuseum Mittenwald

Das Geigenbaumuseum zeigt das Geigenbauerhandwerk und seine Entwicklung in Mittenwald, eingebettet in die Ortsgeschichte. Der Schwerpunkt der umfangreichen und hochwertigen Instrumentensammlung liegt auf dem Mittenwalder Geigenbau, von den barocken Meistern wie Matthias und Sebastian Klotz bis zu den Werkstätten der Gegenwart. Geigen anderer Herkunft - so z.B. von dem weltberühmten Tiroler Geigenmacher Jacob Stainer - fehlen ebenso wenig wie die Vielzahl der verwandten Streich- und Zupfinstrumente.



München

In der bayerischen Landeshauptstadt sind beliebte Attraktionen: Schloss Nymphenburg, Kirchen und Klöster, Plätze und Museen, gemütlichen Biergärten mit typisch bayerischem Flair, der Englische Garten, einem der größten innerstädtischen Parks der Welt, die umliegenden idyllischen Seen. Nicht nur Sportbegeisterten bieten Olympiapark und die Allianz Arena eindrucksvolle Architektur.

Führungen sind zu Fuß (Altstadtführung) oder mit dem Bus (Stadtrundfahrten) möglich.

//Gruppenunterkünfte//

Unterkünfte ab 20 Betten



Landhotel Lärchenhügel

Am Rainenbichl 65
82487 Oberammergau
20 Betten
nur Frühstück möglich



Hotel-Gasthof zur Rose **

Dedlerstr. 9
82487 Oberammergau
44 Betten
Verpflegung möglich



Gästehaus Stadler **

Rottenbucher Str. 6
82487 Oberammergau
20 Betten
nur Frühstück möglich



Hotel Landhaus Feldmeier *S**

Ettaler Str. 29
82487 Oberammergau
54 Betten
Verpflegung möglich



Hotel Garni Antonia ***

Freikorpsstr. 5
82487 Oberammergau
25 Betten
nur Frühstück möglich



Zum Turm *S**

Ettaler Str. 2
82487 Oberammergau
55 Betten
nur Frühstück möglich



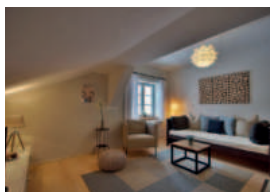
Gästehaus Otto Huber ***

Welfengasse 8
82487 Oberammergau
26 Betten, nur Frühstück möglich



Hotel Arnika *S**

Ludwig-Lang-Str. 21
82487 Oberammergau
64 Betten
nur Frühstück möglich



Hotel Fux ***

Mannagasse 2a
82487 Oberammergau
26 Betten
nur Frühstück möglich



Hotel Alte Post ***

Dorfstr. 19
82487 Oberammergau
82 Betten
Verpflegung möglich



Gästehaus Enzianhof ***

Ettaler Str. 33
82487 Oberammergau
28 Betten
nur Frühstück möglich



Aktiv Hotel Böld ****

König-Ludwig-Str. 10
82487 Oberammergau
104 Betten
Verpflegung möglich



Das Posch Hotel

Turnerweg 4
82487 Oberammergau
35 Betten
nur Frühstück möglich



Hotel Maximilian

Ettaler Str. 5
82487 Oberammergau
41 Betten
Verpflegung möglich

Oberammergau, Bad Kohlgrub, Unterammergau



Hotel Wolf ***
Dorfstr. 1
82487 Oberammergau
88 Betten
Verpflegung möglich



Parkhotel Sonnenhof ****
König-Ludwig-Str. 12
82487 Oberammergau
125 Betten
Verpflegung möglich



Jugendherberge Oberammergau
Malensteinweg 10
82487 Oberammergau
142 Betten
nur Frühstück möglich



Hotel Schillingshof ****
Fallerstr. 11
82433 Bad Kohlgrub
245 Betten
Verpflegung möglich



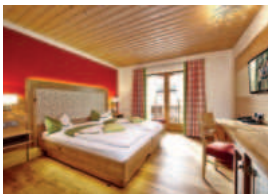
Kur- und Vitalhotel Sonnen *S**
Sonnen 92a
82433 Bad Kohlgrub
28 Betten
Verpflegung möglich



Das SeinZ
Kurhausstr. 1
82433 Bad Kohlgrub
85 Betten
Verpflegung möglich



Kurbad St. Martin ***
Prentstr. 9
82433 Bad Kohlgrub
28 Betten
nur Frühstück möglich



Hotel am Wiesenhang *S**
Prentstr. 14 - 18
82433 Bad Kohlgrub
44 Betten
nur Frühstück möglich



Ammergauer Zeitgeist ****
Saulgruber Str. 6
82433 Bad Kohlgrub
70 Betten
Verpflegung möglich



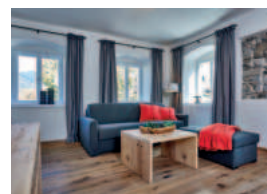
moor&mehr, Bio-Kurhotel *S**
Spengelstr. 6
82433 Bad Kohlgrub
44 Betten
Verpflegung möglich



Kur- und Wellnesshotel Waldrub *S**
Sonnen 93
82433 Bad Kohlgrub
31 Betten
Verpflegung möglich



Boutique Hotel Lartor
Weiherweg 34
82497 Unterammergau
31 Betten
Verpflegung möglich



Gasthof Stern
Pürschlingstr. 16
82497 Unterammergau
26 Betten
Verpflegung möglich

Bad Bayersoien, Saulgrub, Ettal/Graswang/Linderhof

Bad Bayersoien



Parkhotel am Soier See **S**

Am Kurpark 1
82435 Bad Bayersoien
223 Betten
Verpflegung möglich



Parkhotel Living

Am Kurpark 1
82435 Bad Bayersoien
28 Betten
Verpflegung möglich



Bayersoier Hof

Dorfstr. 35
82435 Bad Bayersoien
48 Betten
Verpflegung möglich



Landhaus am See St. Michael ***

Am Kurpark 4
82435 Bad Bayersoien
26 Betten
Brötchenservice



Landhaus am Soier See **S

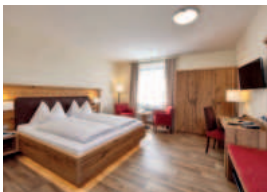
Dorfstr. 80
82435 Bad Bayersoien
28 Betten
nur Frühstück möglich



Landhotel zum Metzgerwirt ***

Dorfstr. 39
82435 Bad Bayersoien
20 Betten
Verpflegung möglich

Saulgrub



AURA-Hotel ***

Alte Römerstr. 41 - 43
82442 Saulgrub
96 Betten
Verpflegung möglich



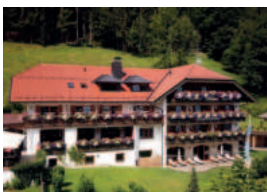
Klosterhotel Ludwig der Bayer ****

Kaiser-Ludwig -Platz 10 - 12
82488 Ettal
150 Betten
Verpflegung möglich



Alphotel Ettal ***

Alte Bergstr. 10 + 12
82488 Ettal
86 Betten
Verpflegung möglich



Hotel Blaue Gams ****

Vogelherdweg 12
82488 Ettal
107 Betten
Verpflegung möglich

Ettal/Graswang/Linderhof

Kontaktieren Sie uns! Wir helfen Ihnen bei der Auswahl und Buchung der Unterkunft
sales@ammergauer-alpen.de

Informationen für Busfahrer

Tankstellen

Oberammergau AGIP, Bahnhofstr. 6,
täglich 6:00 - 22:00 Uhr

Bad Bayersoien Fa. Heinritzi, Dorfstr. 5,
Mo-Fr 8:00 - 17:00 Uhr,
Sa und So geschlossen
Tankautomat vorhanden

Saulgrub V-Markt, Am Mühlbach 1,
Mo - So 6:00 - 22:00 Uhr,
Tankautomat

Öffentliche Toiletten

Oberammergau Ammergauer Haus,
Eugen-Papst-Straße 9a

Passionstheater, Otmar-
Weis-Str. 1

Kleines Theater, Schnitzler-
gasse 6

Ettal Kloster Ettal, Kaiser-Ludwig-
Platz 1

Bad Bayersoien Gunklstube, In der Brandstatt 12
südliches Seeufer beim
Fischerhäusl

Bad Kohlgrub Wirtshaus am Kurpark (bis
20:00 Uhr)

Haus des Gastes/Wandel-
halle (bis 17:00 Uhr, unter
Vorbehalt)

Entsorgung

Bustoiletten Kläranlage Oberammergau,
Feldiglgasse (hinter dem
Passionstheater)

Omnibusreparaturen

Oberammergau Autohaus Reiter
Rottenbucher Str. 1a,
Tel.: +49 (0) 8822 / 92340

Garmisch-Partenkirchen MAN Truck & Bus Deutschland
GmbH,
Amselstr. 3,
Tel.: +49 (0) 8821 / 93210

Weilheim Bauer Fahrzeuge und Motoren,
Kfz-Werkstatt, Paradeisstr. 56,
Tel.: +49 (0) 881 / 627-120

Busparkplätze

Oberammergau Eugen-Papst-Straße (5 Min. ins
Zentrum), gebührenfrei

Passionstheater, Othmar-Weis-
Str. 1 (1 Min. ins Zentrum),
ggf. gebührenfrei

Ludwig-Lang-Str. 59 (Laber-Berg-
bahn), gebührenpflichtig

Parkplatz Nord/Kolbensesselbahn
Talstation, gebührenpflichtig

Parkplatz Süd/Festplatz, frei,
im Passionszeitraum gebührenfrei

Ettal Vor dem Kloster Ettal, Ammergauer
Straße, gebührenfrei

Bad Bayersoien Trahtweg, gebührenfrei

Bad Kohlgrub Erle Parkplatz (unteres Kurgebiet,
1 Bus) gebührenfrei

Hörnle-Bahn-Parkplatz
(Fallerstraße, oberes Kurgebiet,
bis 18:00 Uhr), gebührenpflichtig

Tannenbankerlparkplatz am Hörn-
le (ab 18:00 Uhr) gebührenpflichtig
- unter Vorbehalt

Linderhof 20 Busplätze unterhalb des Schlos-
ses, gebührenpflichtig



Übersicht / Preise Gruppenprogramme

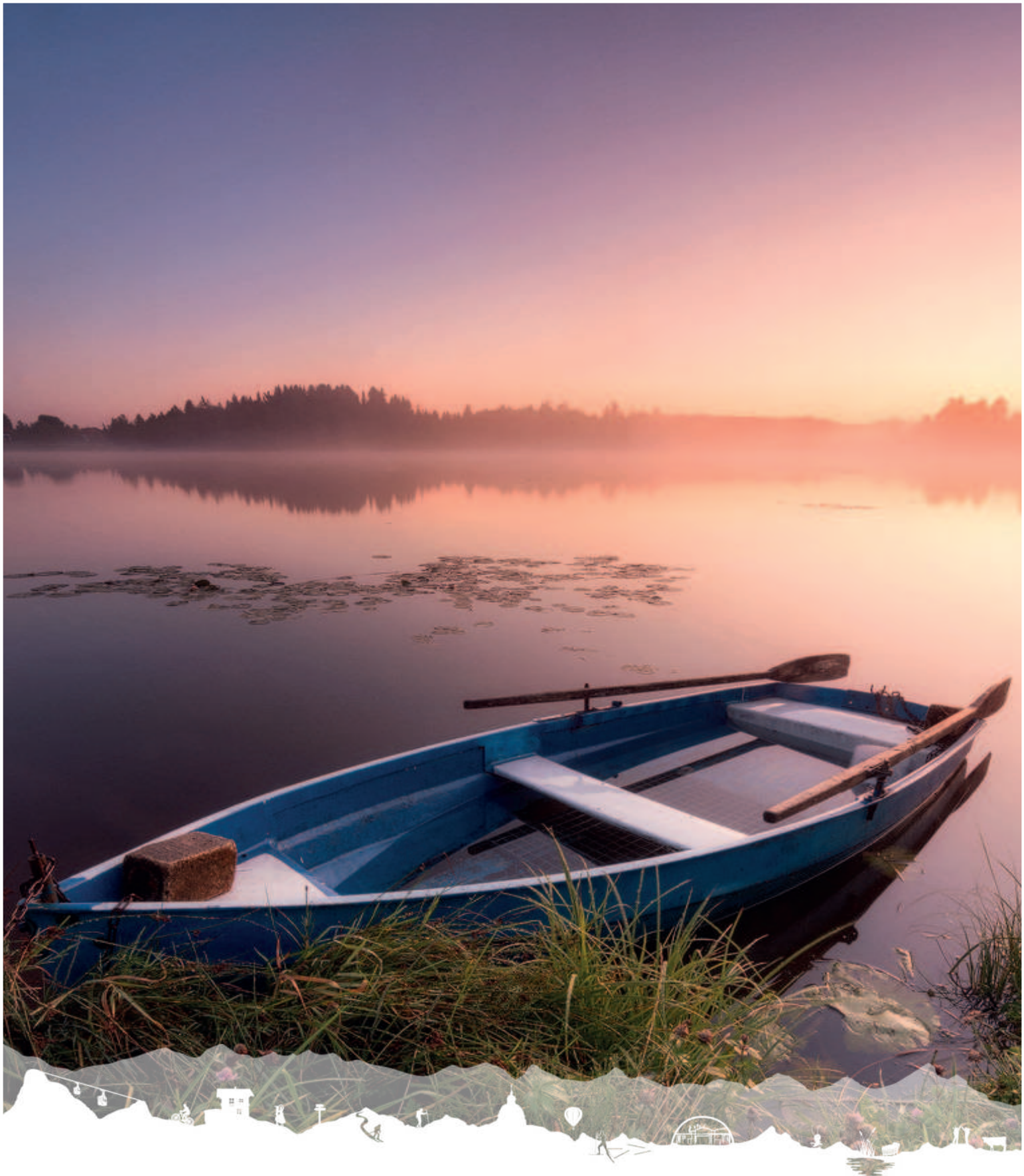
Programm	Personen	Dauer	Preise
Führungen in Oberammergau			
"Ortsführung Oberammergau und seine Geschichte"	max. 30 Personen	60 Min.	110,00 €
"Oberammergau und Passion"	16 - 30 Personen max. 15 Personen	45 - 60 Min.	150,00 € 70,00 € zzgl. Eintritte
"Oberammergau, seine Geschichte und seine Passion"	16 - 30 Personen bis 15 Personen	60 - 90 Min.	180,00 € 90,00 € zzgl. Eintritte
"Oberammergau, ein Künstlerdorf"	16 - 30 Personen max. 15 Personen	60 - 90 Min.	180,00 € 90,00 €
"Die Römer in Oberammergau"	16 - 30 Personen max. 15 Personen	120 Min.	200,00 € 90,00 € zzgl. Eintritte
spirituelle Kirchenführung St. Peter & Paul	bis max. 30 Personen	ca. 45 Minuten	80,00 €
Sehenswürdigkeiten in Oberammergau			
Eintritt Passionstheater & Oberammergau Museum (Gruppenpreis, Kombiticket)	ab 10 Personen	Theater: ca. 30 Min. ¹ Museum: ca. 60 Min. ¹	5,00 € p.P. ²
Eintritt Oberammergau Museum oder Ausstellung im Passionstheater Foyer	-	ca. 60 Min. ¹	5,00 € p.P. ² mit Karte 4,50 € p.P. ²
Pilatushaus "Lebende Werkstatt"	-	ca. 30 Min. ¹	kostenfrei
Ettal			
Führung Basilika		ca. 30 - 45 Min.	5,00 € p. P.
Klosterdestilliererei	20 - 60 Personen	ca. 60 Min.	8,00 € p.P.
Führung Klosterbrauerei Ettal	10 - 20 Personen 21 - 30 Personen	ca. 60 Min.	12,00 € p.P. 11,00 € p. P.
Auf den Spuren von König Ludwig II			
Schloss Linderhof			
- Schloss und Parkbauten (Sommer ⁴)		ca. 2,5 Std.	ab 10,00 € p.P. ⁵
- Schloss (Winter ³)		ca. 1,5 Std.	ab 9,00 € p.P. ⁵
Schloss Neuschwanstein		ca. 1,5 Std.	ab 21,00 € p.P. ^{5 2}
Klöster und Kirchen			
Wieskirche	ab 12 Personen	ca. 30 Min.	kostenfrei ⁷
Klosterkirche Rottenbuch	-	ca. 30 Min.	kostenfrei ⁷

Programm	Personen	Dauer	Preise
Wanderungen, Spaziergänge und Meditation im Ammertal			
Meditationsweg (gesamt 87 km)	5-7 Tage oder einzelne Tagestouren		
Kreuzigungsgruppe	1,5 Std. ab Oberammergau und zurück		
Döttenbichl	2 Std. ab Oberammergau und zurück		
Kräuterwanderung	max. 25 Personen		12,00 € p.P.
Führung mit Naturpark Rangern	max. 15 Personen	ca. 4 Std.	kostenfrei ⁷
Weitere Angebote in den Ammergauer Alpen			
Geführte Wanderungen, Schneeschuhtouren, Naturkundliche Führungen	nach Programm	nach Programm	
Brennereiführung in einer der ältesten Destillen Bayerns, im „Jagerjörgl“ in Bad Kohlgrub	ab 10 Personen	ca. 1 Std. - 1,5 Std.	ab 15,00 € p. P.
Führung an der Echelsbacher Brücke	max. 15 Personen	ca. 1 Std.	ab 3,00 € p. P.
Waldbaden			ab 10,00 € p. P.
Bogenschießen	max. 8 Personen	ab 1 Std.	ab 23,00 € p. P.
Exklusives Orgelkonzert in der Pfarrkirche St. Peter und Paul oder der Ev. Kreuzkirche	max. 150 Personen	30 Min.	ab 80,00 €
Schauseifen in der Seifenmanufaktur Wurm	max. 20 Personen	30 - 45 Min.	kostenfrei ⁷
Schnupper-Schnitzkurse	max. 8 Personen	ca. 2 Std.	ab 29,00 € p.P.
Ausflüge in der Region			
Freilichtmuseum Glentleiten in Großweil	ab 15 Personen		7,00 € p. P.
Geigenbaumuseum Mittenwald	ab 10 Personen bis maximal 25 Personen		50,00 € zzgl. Eintritt 4,50 € p.P.
Zugspitze Winter 24/25	ab 15 Personen	ca. 4 Std.	58,50 € p.P.
Zugspitze Sommer 25	ab 15 Personen	ca. 4 Std.	58,50 € p.P.
Tagesbegleitung	bis 50 Personen	bis 8 Std.	ab 290,00 €
Halbtagesbegleitung	bis 50 Personen	bis 4 Std.	ab 190,00 €

¹ Vorschlag für Ihre Zeitplanung, ² Busfahrer und Reiseleiter frei

³ Winter: Mitte Oktober bis Mitte April, ⁴ Sommer: Mitt April bis Mitte Oktober, ⁵ zzgl. 10 % Reservierungsgebühr, ⁶ zzgl. Bearbeitungsgebühr, ⁷ Spende erwünscht (3,00 € p. P.)

Bitte beachten: Die Daten wurden sorgfältig recherchiert. Dennoch kann keine Gewähr für deren Richtigkeit übernommen werden. Sämtliche Preise und Informationen gelten vorbehaltlich eventueller Änderungen.



Ammergauer Alpen GmbH
Eugen-Papst-Str. 9a
82487 Oberammergau
08822 / 922740
info@ammergauer-alpen.de